

## **Nokia 2730 classic: Návod na použitie**

**Obsah****Bezpečnosť 4****Začíname 5**

Vloženie karty SIM a batérie	5
Vloženie karty microSD	5
Vybratie karty microSD	6
Nabitie batérie	6
Anténa	6
Headset	7
Magnety a magnetické polia	7
Tlačidlá a súčasti	7
Zapnutie a vypnutie	8
Ovládanie hlasitosti	8
Pohotovostný režim	8
Blokovanie tlačidiel	9
Funkcie telefónu bez SIM karty	9
Aplikácie bežiacie na pozadí	9

**Všeobecné informácie 9**

O vašom prístroji	9
Režim siete	10
Služby siete	10
Zdieľaná pamäť	10
Prístupové kódy	11
Aktualizácie softvéru pomocou počítača	11
Podpora	11

**Hovory 12**

Volanie a odpovedanie na hovor	12
Reproduktor	12
Skratky rýchlej voľby	12

**Písanie textu 13**

Textové režimy	13
Tradičné písanie textu	13
Prediktívne písanie	13

**Navigácia v systéme menu 14****Správy 14**

Textové a multimediálne správy	14
Bleskové (flash) správy	15
Zvukové správy Nokia Xpress	15
E-mail	16
Okamžité správy	16
Odkazy	16
Nastavenia správ	16

**Kontakty 17****Denník hovorov 18****Nastavenia 18**

Profily	18
Tóny	18
Displej	18
Dátum a čas	18
Skratky	19
Synchronizácia a zálohovanie	19
Pripojiteľnosť	19
Hovor a telefón	20
Hlasové povely a vytáčanie hlasom	21
Doplňky	22
Konfigurácia	22
Obnoviť pôvodné nastavenia	22

**Menu operátora 23****Galéria 23****Médiá 23**

Fotoaparát a video	23
FM rádio	24
Hlasový záznamník	25
Prehrávač hudby	25

**Aplikácie 26****Organizér 27**

Budík	27
Kalendár a zoznam úloh	27

**Mapy 28**

Načítanie máp	28
Mapy a GPS	29

Špeciálne služby	29
<b>Web alebo internet</b>	<b>30</b>
Pripojenie k webovej službe	30
<b>Služby SIM</b>	<b>30</b>
<b>Environmentálne rady</b>	<b>30</b>
Šetrite energiu	31
Recyklovanie	31
Zistite viac	31
<b>Doplňky</b>	<b>32</b>
<b>Batéria</b>	<b>32</b>
Informácie o batérii a nabíjačke	32
Návod na overenie pravosti batérií Nokia	32
<b>Starostlivosť o váš prístroj</b>	<b>33</b>
Recyklovanie	33
<b>Ďalšie bezpečnostné informácie</b>	<b>33</b>
Malé deti	33
Prevádzkové prostredie	33
Zdravotnícke prístroje	34
Vozidlá	34
Potenciálne explozívne prostredia	34
Tiesňové volania	34
Informácia o certifikácii (SAR)	35
<b>Register</b>	<b>36</b>

### Bezpečnosť

Prečítajte si tieto jednoduché pravidlá. Nedodržanie týchto pokynov môže byť nebezpečné alebo protizákonné. Prečítajte si celú používateľskú príručku, kde nájdete ďalšie informácie.

#### ZAPÍNAJTE OBOZRETNE



Prístroj nezapínajte, keď je používanie bezdrôtových telefónov zakázané, alebo keď by mohol spôsobiť rušenie alebo nebezpečenstvo.

#### BEZPEČNOSŤ CESTNEJ PREMÁVKY JE PRVORADÁ



Rešpektujte všetky miestne predpisy. Ako vodič majte pri šoférovaní vždy voľné ruky, aby ste sa mohli venovať riadeniu vozidla. Pri riadení vozidla musíte mať na zreteli predovšetkým bezpečnosť cestnej premávky.

#### RUŠENIE



Všetky bezdrôtové prístroje sú citlivé na rušenie, ktoré môže negatívne ovplyvniť ich prevádzku.

#### VYPÍNAJTE V OBLASTIACH, KDE PLATIA OBMEDZENIA



Rešpektujte všetky zákazy. Prístroj vypnite v lietadle, v blízkosti zdravotníckych zariadení, palív, chemikálií alebo oblastí, kde prebiehajú trhacie práce.

#### ODBORNÝ SERVIS



Tento výrobok smie inštalovať a opravovať iba vyškolený personál.

#### PRÍSLUŠENSTVO A BATÉRIE



Používajte iba schválené príslušenstvo a batérie. Neprepájajte nekompatibilné výrobky.

#### ODOLNOSŤ VOČI VODE



Váš prístroj nie je odolný voči vode. Uchovávajte ho v suchu.

## Začíname

### Vloženie karty SIM a batérie

Bezpečné vybratie. Pred vybratím batérie prístroj vždy vypnite a odpojte od nabíjačky.

Karta SIM a jej kontakty sa môžu ľahko poškodiť poškrabávaním alebo ohnutím, preto pri manipulácii s kartou a pri jej vkladaní a vyberaní postupujte opatrne.



- 1 Zatlačte a posuňte zadný kryt k spodnej časti telefónu a zložte ho (1).
- 2 Vyberte batériu (2).
- 3 Otvorte držiak karty SIM (3), vložte kartu SIM tak, aby ploška s kontaktmi smerovala nadol (4), a zatvorte držiak (5).
- 4 Vložte batériu (6) a vráťte späť zadný kryt (7).

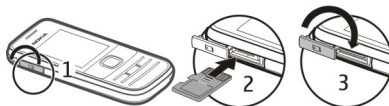
### Vloženie karty microSD

Používajte iba kompatibilné karty microSD schválené spoločnosťou Nokia pre tento prístroj. Spoločnosť Nokia sa riadi schválenými priemyselnými normami pre pamäťové karty, ale karty niektorých značiek nemusia byť úplne kompatibilné s týmto prístrojom. Pri použití nekompatibilnej karty môže dôjsť k poškodeniu karty a prístroja a môže dôjsť aj k porušeniu dát, uložených na karte.



Telefón podporuje karty microSD s kapacitou až 2 GB.

Kompatibilná pamäťová karta sa môže dodávať s prístrojom a môže v ňom už byť vložená. Ak karta nie je vložená, postupujte takto:



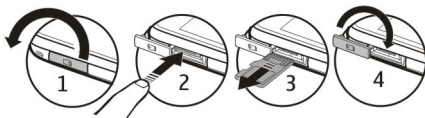
- 1 Otvorte kryt otvoru pre pamäťovú kartu.
- 2 Vložte kartu do otvoru pre pamäťovú kartu tak, aby kontakty smerovali nahor, a zatlačte ju, kým nezapadne na miesto.

- 3 Zatvorte kryt otvoru pre pamäťovú kartu.

### Vybratie karty microSD

**Dôležité:** Nevyberajte pamäťovú kartu uprostred činnosti, keď prebieha prístup na kartu. V opačnom prípade môže dôjsť k poškodeniu karty a prístroja a môže dôjsť aj k porušeniu dát, uložených na karte.

Pamäťovú kartu možno vybrať alebo vymeniť počas prevádzky telefónu bez jeho vypnutia. Uistite sa však, či pamäťovú kartu práve nevyužívajú žiadne aplikácie.



### Nabitie batérie

Batéria bola čiastočne nabitá pri výrobe. Ak prístroj signalizuje nízku úroveň nabitia, postupujte takto:

- 1 Zapojte nabíjačku do elektrickej zásuvky.



2

Nabíjačku pripojte k prístroju.

- 3 Keď prístroj signalizuje úplné nabitie, odpojte nabíjačku od prístroja a potom od sieťovej zásuvky.

Batériu nie je potrebné nabíjať konkrétny čas. Prístroj možno počas nabíjania používať. Ak je batéria úplne vybitá, môže trvať niekoľko minút, kým sa na displeji objaví indikátor nabíjania, resp. kým budete môcť začať telefonovať.

### Anténa



Váš prístroj môže mať interné a externé antény. Nedotýkajte sa zbytočne antény, keď vysiela alebo prijíma signály. Kontakt s anténou zhoršuje kvalitu rádiovkej komunikácie a môže spôsobiť, že prístroj bude v takomto prípade pracovať s vyšším výkonom a zníži sa výdrž batérie.

Na obrázku je oblasť antény vyznačená sivou farbou.

## Headset

### Výstraha:

Pri používaní headsetu sa znižuje vaša schopnosť vnímať okolité zvuky. Nepoužívajte headset tam, kde by vás to mohlo vystaviť nebezpečenstvu.

Keď do AV zásuvky Nokia pripájate akýkoľvek externý prístroj alebo headset, ktorý nie je spoločnosťou Nokia určený pre činnosť s týmto zariadením, venujte zvýšenú pozornosť nastaveniu hlasitosti.

Nepripájajte výrobky, ktoré sú zdrojom výstupného signálu, pretože môžu mať za následok zničenie prístroja. Nepripájajte do AV zásuvky Nokia žiadny zdroj napätia.

## Magnety a magnetické polia

Uchovávajte svoj prístroj mimo dosahu magnetov a magnetických polí.

## Tlačidlá a súčasti

1	Tlačidlo Koniec/vypínač	
2	Slúchadlo	
3	Displej	
4	Výberové tlačidlá	
5	Tlačidlo Navi™; ďalej označované ako navigačné tlačidlo	
6	Tlačidlo Hovor	
7	Klávesnica	

8	Konektor headsetu/AV konektor Nokia (3,5 mm)	
9	Konektor na pripojenie nabíjačky	
10	Objektív fotoaparátu	
11	Konektor microUSB	
12	Reproduktor	
13	Mikrofón	
14	Otvor pre pamäťovú kartu	
15	Otvor na šnúrku na zápästie	

### Zapnutie a vypnutie

Stlačte a podržte vypínač.

### Ovládanie hlasitosti

#### Výstraha:

Dlhodobé pôsobenie vysokej hlasitosti vám môže poškodiť sluch. Počúvajte hudbu pri primeranej úrovni hlasitosti a nedržte pri používaní reproduktora prístroj blízko svojho ucha.

Ak chcete upraviť hlasitosť slúchadla alebo reproduktora počas hovoru alebo pri počúvaní zvukového súboru či rádia FM, stlačte navigačné tlačidlo nahor alebo nadol.

### Pohotovostný režim

Keď je telefón pripravený na použitie a nezadáte žiadne znaky, nachádza sa v pohotovostnom režime.

1	Intenzita signálu siete	
2	Stav nabitia batérie	
3	Názov siete alebo logo operátora	
4	Funkcie výberových tlačidiel	

Ľavé výberové tlačidlo, **Ľst'** na, umožňuje prístup k funkciám osobného zoznamu skratiek. Ak chcete pri zobrazovaní zoznamu zobraziť dostupné funkcie, vyberte

položku **Voľby** > **Vybrať voľby**, alebo ak chcete usporiadať funkcie v zozname skratiek, vyberte položku **Voľby** > **Usporiadať**.

## Blokovanie tlačidiel

### Blokovanie klávesnice

Ak chcete zablokovať klávesnicu, vyberte položku **Menu** a do 3,5 sekundy stlačte tlačidlo \*.

### Odblokovanie klávesnice

Vyberte položku **Odblokuj** a do 1,5 sekundy stlačte tlačidlo \*. Ak je aktívna bezpečnostná ochrana tlačidiel, po vyžiadaní zadajte bezpečnostný kód.

### Nastavenie automatického blokovania klávesnice

Vyberte položku **Menu** > **Nastavenia** > **Telefón** > **Autom. ochr. tlačidiel** > **Zapnutá** a nastavte čas, po ktorom sa klávesnica zablokuje.

### Prijatie hovoru, keď je klávesnica zablokovaná

Stlačte tlačidlo **Hovor**. Keď hovor ukončíte alebo odmietnete, tlačidlá sa automaticky znova zablokujú.

Aj keď je prístroj alebo klávesnica zablokovaná, je možné volať na oficiálne tiesňové číslo naprogramované vo vašom prístroji.

## Funkcie telefónu bez SIM karty

Niektoré funkcie telefónu sa dajú využívať aj bez vloženia SIM karty, napríklad funkcie **Organizéra** a **hry**. Vzhľad niektorých funkcií je v menu stlmený a nemožno ich použiť.

## Aplikácie bežiacie na pozadí

Ak nechávate v pozadí bežať aplikácie, zvyšujú sa požiadavky na energiu batérie a výdrž batérie sa zníži.

## Všeobecné informácie

### O vašom prístroji

Mobilné zariadenie je schválené pre použitie v sieťach GSM 850/900/1800/1900 MHz a 900/2100 MHz (UMTS) v Slovenskej republike v rámci všeobecných povolení TÚ SR VPR-09/2001 a VPR-08/2005. Ďalšie informácie o sieťach si vyžiadajte od svojho poskytovateľa služieb.

Na vašom prístroji môžu byť predinštalované záložky a odkazy na internetové stránky tretích strán a prístroj vám môže umožniť prístup k stránkam tretích strán. Stránky tretích strán nemajú väzbu na spoločnosť Nokia a Nokia za tieto stránky nezodpovedá. Ak zvolíte prístup na takéto stránky, vykonajte opatrenia na zaistenie bezpečnosti obsahu.

### Výstraha:

Pri používaní akejkoľvek funkcie tohto prístroja okrem budíka, musí byť prístroj zapnutý. Nezapínajte prístroj, ak by použitie bezdrôtového prístroja mohlo spôsobiť rušenie alebo nebezpečenstvo.

Pri používaní tohto prístroja dodržujte všetky právne predpisy a rešpektujte miestne zvyklosti, súkromie a práva iných, vrátane autorských práv. Ochrana autorských práv môže obmedziť možnosť kopírovať, upravovať alebo prenášať niektoré obrázky, hudbu a iný obsah.

Zálohujte si alebo si písomne zaznamenávajte všetky dôležité údaje, ktoré máte uložené vo svojom prístroji.

Pri pripájaní k akémukoľvek inému zariadeniu si v jeho príručke používateľa prečítajte podrobné bezpečnostné pokyny. Neprepájajte nekompatibilné výrobky.

Obrázky v tejto príručke sa môžu odlišovať od zobrazenia na vašom displeji.

Pozrite si používateľskú príručku, kde nájdete ďalšie dôležité informácie o vašom prístroji.

### Režim siete

Ak chcete vybrať typ siete, ktorý sa má použiť, vyberte položku **Menu > Nastavenia > Telefón > Režim siete**. Táto voľba nie je k dispozícii počas prebiehajúceho hovoru.

### Služby siete

Aby ste prístroj mohli používať, potrebujete službu poskytovateľa bezdrôtových služieb. Niektoré funkcie nie sú dostupné vo všetkých sieťach; iné funkcie môžu vyžadovať osobitné dojednanie s vaším poskytovateľom služieb, aby ste ich mohli používať. Služby siete vyžadujú prenos dát. Informujte sa u svojho poskytovateľa služieb o poplatkoch vo vašej domácej sieti a pri roamingu v iných sieťach. Váš poskytovateľ služieb vám poskytne informácie o uplatňovaných poplatkoch. Niektoré siete môžu mať obmedzenia, ktoré ovplyvňujú spôsob používania niektorých funkcií tohto prístroja vyžadujúcich podporu siete. Jedná sa napr. o podporu špecifických technológií ako protokoly WAP 2.0 (HTTP a SSL), vyžadujúce TCP/IP protokoly a znaky špecifické pre daný jazyk.

Váš poskytovateľ služieb mohol požiadať, aby boli niektoré funkcie vo vašom prístroji zablokované alebo sa neaktivovali. V takomto prípade sa tieto funkcie nezobrazia v menu vášho prístroja. Váš prístroj tiež môže mať prispôbené položky, ako napr. názvy menu, príčinok menu a ikony.

### Zdieľaná pamäť

O zdieľanú pamäť sa môžu deliť nasledujúce funkcie tohto prístroja: multimediálne správy (MMS), e-mailová aplikácia, okamžité správy. Pri používaní jednej alebo niekoľkých takýchto funkcií sa môže zmenšiť množstvo pamäte dostupnej pre ostatné

funkcie. Ak prístroj zobrazí správu, že je pamäť plná, odstráňte niektoré informácie uložené v zdieľanej pamäti.

### Prístupové kódy

Ochranný kód pomáha chrániť telefón pred neoprávneným použitím. Kód je vopred nastavený na kombináciu 12345. Tento kód môžete vytvoriť a zmeniť a nastaviť telefón tak, aby kód vyžadoval. Kód udržiavajte v tajnosti a na bezpečnom mieste, oddelene od telefónu. Ak kód zabudnete a telefón sa zablokuje, budete sa musieť obrátiť na servisné stredisko, kde vám môžu účtovať ďalšie poplatky. Ďalšie informácie vám poskytnie autorizované centrum Nokia Care alebo predajca telefónu.

Kód PIN dodávaný s kartou SIM chráni kartu pred neoprávneným použitím. Kód PIN2, ktorý sa dodáva s niektorými kartami SIM, je potrebný na prístup k určitým službám. Ak zadáte kód PIN alebo PIN2 nesprávne trikrát za sebou, zobrazí sa výzva na zadanie kódu PUK alebo PUK2. Ak tieto kódy nemáte, obráťte sa na poskytovateľa služieb.

PIN kód modulu sa vyžaduje pre prístup k informáciám v ochrannom module vašej SIM karty. Podpisový PIN sa môže vyžadovať pri digitálnom podpise. Blokovacie heslo sa vyžaduje pri použití služby blokovania hovorov.

Ak chcete nastaviť, ako bude váš telefón používať prístupové kódy a ochranné nastavenia, vyberte **Menu > Nastavenia > Ochrana**.

### Aktualizácie softvéru pomocou počítača

K aktualizáciám softvéru môžu patriť nové a rozšírené funkcie, ktoré v čase zakúpenia prístroja neboli k dispozícii. Aktualizáciou softvéru môžete dosiahnuť aj kvalitnejší výkon prístroja.

Aktualizácia softvéru Nokia je počítačová aplikácia, ktorá umožňuje aktualizovať softvér prístroja. Ak chcete aktualizovať softvér prístroja, musíte mať kompatibilný počítač, širokopásmový prístup na internet a kompatibilný dátový kábel USB na pripojenie prístroja k počítaču.

Ak chcete získať ďalšie informácie a poznámky o najnovších verziách softvéru a načítať aplikáciu Aktualizácia softvéru Nokia, navštívte stránku [www.nokia.com/softwareupdate](http://www.nokia.com/softwareupdate) alebo webovú lokalitu miestneho zastúpenia spoločnosti Nokia.

Ak chcete aktualizovať softvér prístroja, postupujte takto:

- 1 Načítajte a nainštalujte aplikáciu Aktualizácia softvéru Nokia do počítača.
- 2 Pripojte prístroj k počítaču pomocou dátového kábla USB a otvorte aplikáciu Nokia Software Updater. Aplikácia Aktualizácia softvéru Nokia vás bude sprevádzať pri zálohovaní súborov, aktualizácii softvéru a obnovení súborov.

### Podpora

Ak sa chcete dozvedieť viac o tom, ako produkt používať, alebo si nie ste istí, ako by mal prístroj fungovať, pozrite si používateľskú príručku alebo stránky podpory na adrese [www.nokia.com/support](http://www.nokia.com/support), alebo na webovej lokalite miestneho zastúpenia

spoločnosti Nokia, alebo pomocou mobilného prístroja na adrese [www.nokia.mobi/support](http://www.nokia.mobi/support).

Ak sa problém nevyrieši, postupujte takto:

- Reštartujte prístroj: vypnite ho a vyberte batériu. Približne po minúte znova vložte batériu a prístroj zapnite.
- Pomocou aplikácie Nokia Software Updater pravidelne aktualizujte softvér prístroja, čím dosiahnete optimálny výkon a prípadné nové funkcie. Navštívte stránku [www.nokia.com/softwareupdate](http://www.nokia.com/softwareupdate) alebo webovú lokalitu miestneho zastúpenia spoločnosti Nokia. Pred aktualizáciou softvéru si nezabudnite zálohovať údaje z prístroja.
- Obnovte pôvodné nastavenia podľa pokynov v používateľskej príručke.

Ak problém naďalej pretrváva, informujte sa v spoločnosti Nokia o možnostiach opravy prístroja. Navštívte stránku [www.nokia.com/repair](http://www.nokia.com/repair). Skôr ako odošlete svoj prístroj na opravu, vždy si zálohujte údaje v prístroji.

## Hovory

### Volanie a odpovedanie na hovor

#### Volanie

Zadajte telefónne číslo, v prípade potreby vrátane kódu krajiny a medzimestskej predvoľby, a stlačte tlačidlo Hovor.

#### Prijatie prichádzajúceho hovoru

Stlačte tlačidlo Hovor.

#### Odmietnutie hovoru

Stlačte tlačidlo Koniec.

#### Nastavenie hlasitosti

Počas telefonického hovoru stlačte navigačné tlačidlo nahor alebo nadol.

### Reproduktor

Ak je to k dispozícii, môžete vybrať **Reprod.** alebo **Normál** na použitie reproduktoru alebo slúchadla telefónu počas hovoru.

### Skratky rýchlej voľby

#### Pridelenie telefónneho čísla číslícovému tlačidlu

Vyberte položku **Menu > Kontakty > Rýchla voľba**, prejdite na požadované číslo (2 – 9) a vyberte možnosť **Pridel'**. Zadajte požadované číslo alebo vyberte **Hľadaj** a uložený kontakt.

**Aktivovanie rýchlej voľby**



Vyberte položku **Menu** > **Nastavenia** > **Hovor** > **Rýchla voľba** > **Zapnutá**.

**Ukutočnenie hovoru pomocou rýchlej voľby**


V pohotovostnom režime stlačte a podržte požadované číslicové tlačidlo.

**Písanie textu****Textové režimy**

Ak chcete zadať text (napríklad pri písaní správy), môžete použiť tradičné alebo prediktívne písanie textu.

Pri písaní textu stlačením a pridržením **Voľby** prepnete medzi tradičným písaním textu, indikovaným  a prediktívnym písaním indikovaným . Nie všetky jazyky podporujú prediktívne písanie textu.

O veľkosti vkladanych písmen informujú symboly ,  a .

Ak chcete zmeniť veľkosť písmen, stlačte **#**. Ak chcete prepnúť medzi režimom písmen a číslicovým režimom, indikovaným , stlačte a pridržte **#** a vyberte **Režim čísel**. Ak chcete prepnúť z číslicového režimu do režimu písmen, stlačte a podržte **#**.

Ak chcete nastaviť jazyk pri písaní, vyberte **Voľby** > **Jazyk pri písaní**.

**Tradičné písanie textu**

Opakovane stláčajte číslicové tlačidlá 2-9, až sa zobrazí požadovaný znak. Znaky k dispozícii závisia od vybraného jazyka písania.

Ak je ďalšie písmeno, ktoré chcete napísať, umiestnené na tom istom tlačidle ako predchádzajúce, počkajte kým sa objaví kurzor a zadajte písmeno.

Pre prístup k najbežnejším interpunkčným znamienkam a špeciálnym znakom stlačte opakovane **1**. Ak chcete otvoriť zoznam špeciálnych znakov, stlačte **\***.

**Prediktívne písanie**

Prediktívne písanie je založené na zabudovanom slovníku, do ktorého možno tiež pridávať nové slová.

- 1 Začnite písať slovo pomocou tlačidiel **2** až **9**. Každé písmeno zadajte jedným stlačením tlačidla.
- 2 Ak chcete potvrdiť slovo, rolujte doprava a zadajte medzeru.
  - Ak slovo nie je správne, stlačte opakovane **\*** a vyberte slovo zo zoznamu.
  - Ak sa za slovom zobrazí otáznik **?**, slovo, ktoré chcete napísať, sa v slovníku nenachádza. Ak chcete toto slovo pridať do slovníka, vyberte **Hláskuj**. Napíšte slovo pomocou tradičného zadávania a vyberte **Ulož**.

## 14 Navigácia v systéme menu

- Ak chcete písať zložené slová, zadajte najprv prvú časť slova a rolovaním vpravo ho potvrdíte. Napíšte poslednú časť slova a potvrdíte slovo.
- 3 Začnite písať nasledujúce slovo.

### Navigácia v systéme menu

Funkcie telefónu sú zoskupené v rôznych menu. Na tomto mieste nie sú popísané všetky funkcie alebo možnosti menu.

V pohotovostnom režime vyberte **Menu** a požadované menu alebo podmenu. Vyberte **Ukonči** alebo **Späť**, ak chcete ukončiť aktuálnu úroveň menu. Pre priamy návrat do pohotovostného režimu stlačte tlačidlo **Koniec**. Ak chcete zmeniť vzhľad menu, vyberte **Menu > Voľby > Vzhľad hlavn. menu**.

### Správy

Môžete čítať, písať, odosielať a ukladať textové, multimediálne, zvukové a bleskové správy a e-mail. Služby správ môžete využívať iba, ak ich podporuje vaša sieť alebo poskytovateľ služieb.

#### Textové a multimediálne správy

Môžete vytvoriť správu a voliteľne priložiť napríklad snímku. Telefón po priložení súboru automaticky zmení textovú správu na multimediálnu správu.

#### Textové správy

Váš prístroj podporuje textové správy prekračujúce limit pre jednu správu. Dlhšie správy sa odošlú ako dve alebo viaceré správy. Za takéto správy môže poskytovateľ služieb účtovať zodpovedajúce poplatky. Znaký s diakritikou alebo inými značkami a znaký niektorých jazykov zaberajú viac miesta, čím obmedzujú počet znakov, ktoré možno odoslať v jednej správe.

Zobrazí sa celkový počet zostávajúcich znakov a počet správ potrebných na odoslanie.

Aby ste mohli odosielať správy, v zariadení musí byť uložené správne číslo centra správ. Toto číslo je obvykle predvolene nastavené prostredníctvom karty SIM. Ak chcete dané číslo nastaviť manuálne, vyberte položku **Menu > Správy > Nastav. správ > Textové správy > Centrá správ > Pridať centrum** a zadajte názov a číslo od poskytovateľa služieb.

#### Multimediálne správy

Multimediálna správa môže obsahovať text, obrázky a audio- alebo videoklipy.

Multimediálne správy môžu prijímať a zobrazovať iba prístroje vybavené kompatibilnými funkciami. V závislosti od prijímajúceho zariadenia sa môže vzhľad správ líšiť.

Bezdrôtová sieť môže obmedzovať veľkosť MMS správ. Ak vložený obrázok prekročí tento limit, môže ho prístroj zmenšiť, aby bolo obrázok možné odoslať v MMS.

**Dôležité:** Buďte opatrní pri otváraní správ. Správy môžu obsahovať nebezpečný softvér alebo byť iným spôsobom škodlivé pre váš prístroj alebo počítač.

O dostupnosti a predplatení služby multimediálnych správ (MMS) sa dozviete viac od svojho poskytovateľa služieb. Konfiguračné nastavenia si môžete tiež načítať.

### Vytvorenie textovej alebo multimediálnej správy

- 1 Vyberte **Menu > Správy > Vytvoriť správu > Správa**.
- 2 Ak chcete pridať príjemcu, prejdite na pole **Komu:** a zadajte číslo príjemcu alebo e-mailovú adresu, alebo pomocou **Pridaj** vyberte príjemcov z dostupných možností. Pomocou **Vol'by** pridajte príjemcov a predmety a nastavte možnosti odosielania.
- 3 Prejdite na pole **Text:** a zadajte text správy.
- 4 Ak chcete k správe pripojiť nejaký obsah, posuňte sa na panel príloh naspodku displeja a vyberte požadovaný typ obsahu.
- 5 Ak chcete odoslať správu, stlačte **Pošli**.

Typ správy je vyznačený navrchu displeja a mení sa automaticky v závislosti od obsahu správy.

Poskytovatelia služieb môžu jednotlivé typy správy spoplatňovať. Podrobnosti získate od poskytovateľa služieb.

### Bleskové (flash) správy

Flash správy sú textové správy, ktoré sa zobrazia okamžite po prijatí.

- 1 Ak chcete napísať bleskovú správu, vyberte **Menu > Správy > Vytvoriť správu > Blesková správa**.
- 2 Zadajte telefónne číslo príjemcu, napíšte správu (najviac 70 znakov) a vyberte **Pošli**.

### Zvukové správy Nokia Xpress

Vytvorte a pohodlne pošlite zvukovú správu použitím MMS.

- 1 Vyberte **Menu > Správy > Vytvoriť správu > Zvuková správa**. Otvorí sa nahrávač hlasu.
- 2 Nahrajte svoju správu.
- 3 Vložte jedno alebo viac telefónnych čísel do poľa **Komu:** alebo vyberte **Pridaj** na obnovenie čísla.
- 4 Ak chcete odoslať správu, vyberte **Pošli**.

### E-mail

S vaším prístrojom môžete prostredníctvom e-mailového konta POP3 alebo IMAP4 čítať, písať a odosielať e-mailové správy. Používanie e-mailovej aplikácie na odosielanie e-mailu nie je to isté ako odosielanie e-mailu vo forme textovej správy.

Skôr ako začnete používať e-mail, uistite sa, že máte správne nastavenia. Môžete sa zaregistrovať v novom e-mailovom konte alebo použiť existujúce konto, ak váš poskytovateľ e-mailových služieb umožňuje mobilný prístup k e-mailom. Nastavenia môžu byť k dispozícii od spoločnosti Nokia. Postupujte podľa inštrukcií na displeji alebo si vyberte poskytovateľa e-mailových služieb manuálne. Informácie o možnosti získať e-mailové konto a o nastaveniach získate od poskytovateľa e-mailovej služby. Konfiguračné nastavenia pre email môžete získať v konfiguračnej správe.

### Prístup k e-mailovej aplikácii

Vyberte položku **Menu > Správy a E-mail** alebo existujúce e-mailové konto.

**Dôležité:** Buďte opatrní pri otváraní správ. Správy môžu obsahovať nebezpečný softvér alebo byť iným spôsobom škodlivé pre váš prístroj alebo počítač.

### Okamžité správy

Pomocou služby okamžitých správ (chat, služba siete) môžete posilať krátke textové správy prihláseným účastníkom. Službu si musíte aktivovať a zaregistrovať sa v službe pre okamžité správy, ktorú chcete používať. Informácie o dostupnosti tejto služby, cenách a spôsobe používania získate od poskytovateľa služieb. Ponuky sa môžu líšiť v závislosti od poskytovateľa služby okamžitých správ.

Ak sa chcete pripojiť k službe, vyberte položku **Menu > Správy > Chat** a postupujte podľa pokynov na displeji.

### Odkazy

Hlasový mailbox je služba siete a budete si ho pravdepodobne musieť predplatiť. Ďalšie informácie si vyžiadajte od svojho poskytovateľa služieb.

### Volanie do odkazovej schránky

Stlačte a podržte tlačidlo **1**.

### Úprava čísla odkazovej schránky

Vyberte položku **Menu > Správy > Odkazy > Číslo odkaz. schránky**.

### Nastavenia správ

Vyberte položku **Menu > Správy > Nastav. správ** a jednu z týchto možností:

**Všeobec. nastavenia** — Umožňuje uložiť kópie odoslaných správ v telefóne, prepísať staré správy, ak sa pamäť správ zaplní a nastaviť iné preferencie týkajúce sa správ.


**Textové správy** — Umožňuje povoliť výpisy o doručení, nastaviť centrá správ pre správy SMS a SMS e-mail, vybrať typ podpory znakov a nastaviť iné preferencie týkajúce sa textových správ.

**Multimediálne správy** — Umožňuje povoliť výpisy o doručení, nastaviť vzhľad multimediálnych správ, povoliť prijímanie multimediálnych správ a reklám a nastaviť iné preferencie týkajúce sa multimediálnych správ.

**Servisné správy** — Umožňuje aktivovať servisné správy a nastaviť iné preferencie týkajúce sa servisných správ.

## Kontakty

Vyberte **Menu > Kontakty**.

Mená a telefónne čísla si môžete ukladať do pamäte telefónu a do pamäte SIM karty. Do pamäte telefónu môžete ukladať kontakty s číslami a textovými položkami. Mená a čísla uložené v pamäti karty SIM sú označené ikonou  .

### Pridanie kontaktu

Vyberte **Mená > Voľby > Pridať nový kontakt**.

### Pridanie podrobností ku kontaktu

Skontrolujte, či používaná pamäť je **Telefón** alebo **Telefón a SIM**. Vyberte položku **Mená**, prejdite na meno a vyberte položku **Detaily > Voľby > Pridať detail**.

### Vyhľadanie kontaktu

Vyberte položku **Mená** a prejdite zoznam kontaktov alebo zadajte prvé písmená mena.

### Kopírovanie kontaktu medzi pamäťou telefónu a pamäťou karty SIM

Vyberte položku **Mená**, prejdite na príslušný kontakt a zvolte možnosť **Voľby > Kopírovať kontakt**. Do pamäte SIM karty môžete uložiť každé meno iba s jedným číslom.

Ak chcete pre vaše kontakty vybrať pamäť karty SIM alebo telefónu alebo spôsob, ako sa zobrazia mená a čísla v zozname kontaktov, alebo ak chcete zobrazíť kapacitu pamäte pre kontakty, vyberte položku **Nastavenia**.

Osobné kontaktné informácie môžete vo forme vizitiek prijímať a odosielať do kompatibilných zariadení, ktoré podporujú štandard vCard.

### Odoslanie vizitky

Vyberte položku **Mená**, vyhľadajte kontakt, ktorého informácie chcete poslať, a zvolte možnosť **Detaily > Voľby > Poslať vizitku**.

## Denník hovorov

Ak si chcete pozrieť informácie o hovoroch, správach, údajoch a synchronizácii, vyberte položku **Menu** > **Denník** a jednu z dostupných možností.

**Upozornenie:** Cena, ktorú vám bude za hovory a služby fakturovať váš poskytovateľ služieb, môže byť odlišná v dôsledku nastavenia funkcií siete, zaokrúhľovania pri fakturácii, pripočítania daní ap.

## Nastavenia

### Profily

Telefón má niekoľko skupín nastavení, nazývaných profily, ktoré umožňujú upraviť tóny zvonenia pre rozličné okolnosti a prostredia.

Vyberte položku **Menu** > **Nastavenia** > **Profily**, požadovaný profil a niektorú z nasledujúcich možností:

**Aktivovať** — aktivovanie vybraného profilu

**Prispôbiť** — zmena nastavení profilu.

**Načasovať** — aktivovanie profilu na určitý čas. Keď uplynie čas nastavený pre profil, aktivuje sa predchádzajúci nenačiasovaný profil.

### Tóny

Tu môžete zmeniť nastavenia tónov vybraného aktívneho profilu.

Vyberte **Menu** > **Nastavenia** > **Tóny**. Tie isté nastavenia nájdete v menu **Profily**.

### Displej

Aby ste zobrazili alebo upravili tapetu, veľkosť písma, prípadne iné funkcie, ktoré sa týkajú displeja telefónu, vyberte **Menu** > **Nastavenia** > **Displej**.

### Dátum a čas

Vyberte položku **Menu** > **Nastavenia** > **Dátum a čas**.

#### Nastavenie dátumu a času

Vyberte položku **Nast. dátumu a času**.

#### Nastavenie formátu dátumu a času

Vyberte položku **Formát dátumu/času**.

#### Nastavenie, aby telefón automaticky aktualizoval čas a dátum podľa aktuálneho časového pásma

Vyberte položku **Autoaktualiz. času** (služba siete).

## Skratky

Osobné skratky vám poskytujú rýchly prístup k často používaným funkciám telefónu.

Vyberte položku **Menu > Nastavenia > Moje skratky**.

## Priradenie funkcií telefónu výberovým tlačidlám

Vyberte položku **Pravé výber. tlačidlo** alebo **Ľavé výber. tlačidlo** a zvolte funkciu zo zoznamu.

## Výber funkcií skratiek pre navigačné tlačidlo

Vyberte položku **Smerové tlačidlo**. Prejdite na požadovaný príkaz a vyberte **Zmeň** alebo **Pridel'** a funkciu zo zoznamu.

## Synchronizácia a zálohovanie

Vyberte **Menu > Nastavenia > Synch. a zálohov.** a jednu z možností:

**Pren. medzi tel.** — Synchronizujte alebo kopírujte vybrané údaje medzi svojím telefónom a iným telefónom pomocou technológie Bluetooth.

**Vytvoriť zálohu** — Vytvorte zálohu zvolených údajov na pamäťovú kartu alebo do externého zariadenia.

**Obnoviť zálohu** — Vyberte záložný súbor uložený na pamäťovej karte alebo na externom zariadení a obnovte ho do telefónu. Vybratím položky **Voľby > Detaily** zobrazíte informácie o vybranom záložnom súbore.

**Prenos dát** — Synchronizujte alebo kopírujte vybrané údaje medzi telefónom a iným zariadením, počítačom alebo sieťovým serverom (sieťovou službou).

## Prípojiteľnosť

Telefón poskytuje niekoľko funkcií umožňujúcich pripojenie k iným zariadeniam a vysielanie a prijímanie údajov.

## Bezdrôtová technológia Bluetooth


Technológia Bluetooth umožňuje prepojiť pomocou rádiových vln telefón s kompatibilným zariadením Bluetooth do vzdialenosti 10 metrov (32 stôp).

Tento prístroj je v súlade so špecifikáciou Bluetooth 2,0 + EDR a podporuje nasledovné profily: všeobecný prístup, hands-free, headset, funkcia object push, prenos súborov, telefonické pripojenie siete, sériový port, prístup na kartu SIM, základná výmena objektov, rozšírená audiodistribúcia, diaľkové ovládanie audia a videa a všeobecná distribúcia audia a videa. Pre zaručenie bezproblémovej spolupráce s ďalšími zariadeniami, podporujúcimi technológiu Bluetooth, používajte s týmto modelom príslušenstvo schválené spoločnosťou Nokia. O kompatibilitu iných zariadení s týmto prístrojom sa informujte u príslušných výrobcov.

Funkcie používajúce technológiu Bluetooth zvyšujú spotrebu energie z batérie a skracujú životnosť batérie.

### Nastavenie Bluetooth spojenia

Vyberte **Menu > Nastavenia > Pripojiteľnosť > Bluetooth** a vykonajte nasledovné kroky:

- 1 Vyberte **Meno môjho telefónu** a zadajte názov vášho telefónu.
- 2 Ak chcete aktivovať pripojenie Bluetooth, vyberte **Bluetooth > Zapnutý**.  indikuje, že je Bluetooth aktívne.
- 3 Ak chcete pripojiť k vášmu telefónu audio doplnok, vyberte **Pripoj. audiodoplnky** a zariadenie, ktoré chcete pripojiť.
- 4 Ak chcete spárovať váš telefón s ktorýmkoľvek zariadením Bluetooth v dosahu, vyberte **Párové zariadenia > Pridať nové zar..**  
Prejdite na nájdené zariadenie a vyberte **Pridať**.  
Zadajte prístupový kód (do 16 znakov) vo vašom telefóne a povoľte spojenie s ďalším zariadením Bluetooth.

Ak sa zaujímate o ochranu, vypnite funkciu Bluetooth alebo nastavte **Viditeľ. môjho telef.** na **Skrytý**. Bluetooth komunikáciu akceptujte iba od dôveryhodných účastníkov.

### Pripojenie počítača k internetu

Na pripojenie kompatibilného počítača bez softvéru PC Suite k internetu použite Bluetooth. V telefóne musí byť aktivovaný poskytovateľ služieb, ktorý podporuje prístup k internetu, a počítač musí podporovať osobnú sieť Bluetooth (PAN). Po pripojení k službe mieste pripojenia k sieti (NAP) telefónu a spárovaní s počítačom telefón automaticky otvorí pripojenie paketových údajov k internetu.

### Paketové dáta

Všeobecná paketová rádiová služba (GPRS) je služba siete, ktorá umožňuje mobilným telefónom posilať a prijímať dáta cez sieť vychádzajúcu z internetového protokolu (IP).

Ak chcete definovať, ako používať túto službu, vyberte **Menu > Nastavenia > Pripojiteľnosť > Paketové dáta > Paketové dát. spoj.** a niektorú z nasledujúcich možností:

**Ak je to nutné** — Ak chcete vytvoriť spojenie paketových dát, ak to aplikácia vyžaduje. Spojenie sa po zatvorení aplikácie ukončí.

**Vždy online** — Ak sa chcete po zapnutí telefónu automaticky pripojiť ku sieti paketových dát.

Váš telefón môžete použiť ako modem, keď ho pripojíte ku kompatibilnému počítaču použitím bezdrôtovej technológie Bluetooth. Podrobnosti nájdete v dokumentácii Nokia PC Suite.

### Hovor a telefón

Vyberte položku **Menu > Nastavenia > Hovor**.

**Presmerovanie prichádzajúcich hovorov**

Vyberte položku **Presmerov. hovoru** (služba siete). O podrobnostiach sa informujte u poskytovateľa služieb.

**Automatické opakovanie volania desaťkrát v prípade neúspešného pokusu o spojenie**

Vyberte položku **Autom. opakovanie** > **Zapnuté**.

**Upozorňovanie na prichádzajúce hovory počas prebiehajúceho hovoru**

Vyberte položku **Čakanie na hovor** > **Aktivovať** (služba siete).

**Zobrazenie alebo skrytie čísla účastníkov, ktorému voláte**

Vyberte položku **Poslať moju identif.** (služba siete).

**Nastavenie jazyka textov na displeji**

Vyberte položku **Menu** > **Nastavenia** > **Telefón** > **Nastavenia jazyka** > **Jazyk telefónu**.

**Hlasové povelý a vytáčanie hlasom**

Používajte telefón pomocou hlasových povelov a uskutočnite hovor vyslovením mena uloženého v zozname kontaktov.


Funkcie hlasových povelov a vytáčania hlasom sú závislé od jazyka. Rozpoznávanie hlasu nie je podporované vo všetkých jazykoch. Ak chcete zobraziť informácie o podporovaných jazykoch, vyberte položku **Menu** > **Nastavenia** > **Telefón** > **Nastavenia jazyka** > **Jazyk rozpoznávania**. Ak chcete nastaviť jazyk rozpoznávania, vyberte požadovaný jazyk.

**Upozornenie:** Používanie hlasových menoviek môže byť problematické napríklad v hlučnom prostredí alebo v tiesni, preto by ste sa nikdy nemali spoliehať výlučne na voľbu hlasom.

**Nacvičovanie rozpoznávania vlastného hlasu v telefóne**

Vyberte položku **Menu** > **Nastavenia** > **Telefón** > **Rozpoznávanie hlasu** > **Nácvik rozpoz. hlasu**.

**Aktivácia hlasového povelu pre funkciu**

Vyberte položku **Menu** > **Nastavenia** > **Telefón** > **Rozpoznávanie hlasu** > **Hlasové povelý**, možnosť a požadovanú funkciu. Symbol  označuje aktivovanie hlasového povelu.

**Prehratie aktivovaného hlasového povelu**

Prejdite na požadovanú funkciu a vyberte položku **Prehraj**.

### Spravovanie hlasových povelov

Prejdite na funkciu a vyberte položku **Vol'by**.

### Používanie hlasových povelov alebo hlasová voľba

V pohotovostnom režime stlačte a podržte pravé výberové tlačidlo. Ozve sa krátky zvukový signál a zobrazí sa výzva **Hovorte teraz**. Vyslovte meno kontaktu, ktorému chcete zavolať. Ak sa hlas rozpozná úspešne, zobrazí sa zoznam so zodpovedajúcimi zhodami. Telefón prehrá hlasový povel prvého zhodného kontaktu v zozname. Ak to nie je správny povel, prejdite na ďalšiu položku.

### Doplňky

Toto menu a jeho rôzne možnosti sa zobrazí iba ak telefón je, alebo bol pripojený ku kompatibilnému mobilnému doplnku.

Vyberte položku **Menu > Nastavenia > Doplňky**. Zvoľte niektorý doplnok a jemu zodpovedajúcu možnosť.

### Konfigurácia

Svoj telefón môžete nakonfigurovať pomocou nastavení, ktoré sú potrebné pre niektoré služby. Váš poskytovateľ služieb vám môže takisto tieto nastavenia poslať.

Vyberte položku **Menu > Nastavenia > Konfigurácia** a jednu z týchto možností:

**Predvol. konfig. nast.** — Ak si chcete zobrazit' poskytovateľov služieb uložených v telefóne a nastaviť predvoleného poskytovateľa služieb

**Akt. predv. vo vs. apl.** — Ak chcete aktivovať predvolené konfiguračné nastavenia pre podporované aplikácie

**Predn. miesto príst.** — Ak si chcete zobrazit' uložené miesta prístupu.

**Nast. správcu zariad.** — Ak chcete povoliť alebo zakázať telefónu prijímať aktualizácie softvéru. V závislosti od vášho telefónu nemusí byť táto možnosť dostupná.

**Osobné konfig. nast.** — Ak chcete pre rôzne služby definovať svoje osobné kontá a aktivovať ich alebo vymazať. Ak chcete pridať nové osobné konto, vyberte **Pridaj** alebo **Vol'by > Pridať nové**. Vyberte typ služby a zadajte požadované parametre. Ak si chcete aktivovať osobné konto, prejdite naňho a vyberte **Vol'by > Aktivovať**.

### Obnoviť pôvodné nastavenia

Ak chcete obnoviť nastavenie telefónu od výrobcu, vyberte položku **Menu > Nastavenia > Obnov. pôv. nast.** a niektorú z nasledujúcich možností:

**Len obnoviť nastav.** — obnovenie všetkých predvolieb bez vymazania osobných údajov.

**Obnoviť všetky** — obnovenie všetkých nastavení predvolieb a vymazanie všetkých osobných dát, ako sú napríklad kontakty, správy, multimediálne súbory a aktivačné kľúče.

## Menu operátora

Prístup k službám, zabezpečeným sieťovým operátorom. Ďalšie informácie si vyžiadajte od operátora svojej siete. Operátor môže toto menu aktualizovať servisnými správami.

## Galéria

Váš telefón podporuje systém správy digitálnych práv (DRM) na ochranu získaného obsahu. Vždy si skontrolujte dodacie podmienky akéhokoľvek obsahu a aktivačného kľúča, kým ich prevezmete, pretože môžu byť spojené s poplatkami.

### Správa digitálnych práv

Vlastníci obsahu môžu na ochranu svojho duševného vlastníctva, vrátane autorských práv, využívať rozličné technológie správy digitálnych práv (DRM - Digital Rights Management). Na prístup k obsahu, chránenému technológiami DRM tento prístroj používa rôzne typy DRM softvéru. S týmto prístrojom môžete pristupovať k obsahu chránenému WMDRM 10, OMA DRM 1.0, OMA DRM 1.0 forward lock a OMA DRM 2.0. Ak niektorý DRM softvér nechráni obsah, vlastníci obsahu môžu vyžadovať neumožniť takému DRM softvéru pristupovať k novému obsahu s ochranou DRM. Takéto zrušenie prístupu môže zabrániť aj obnoveniu obsahu, s ochranou DRM, ktorý sa už nachádza vo vašom prístroji. Zrušenie prístupu pre takýto DRM softvér neovplyvňuje možnosť používania obsahu chráneného inými typmi DRM alebo používania obsahu bez DRM ochrany.

Obsah chránený technológiou správy digitálnych práv (DRM) sa dodáva s priradeným aktivačným kľúčom, ktorý definuje vaše práva používať daný obsah.

Ak má váš prístroj obsah chránený OMA DRM, použite na zálohovanie aktivačných kľúčov a obsahu zálohovaciu funkciu balíka Nokia PC Suite.

Ak sa vo vašom prístroji nachádza obsah chránený technológiou WMDRM, pridete pri formátovaní pamäte prístroja o aktivačné kľúče i o obsah. O aktivačné kľúče a obsah pridete aj v prípade poškodenia súborov vo vašom prístroji. Strata aktivačných kľúčov alebo obsahu môže obmedziť vaše možnosti opätovného použitia rovnakého obsahu v prístroji. Ďalšie informácie si vyžiadajte od svojho poskytovateľa služieb.

### Zobrazenie obsahu v aplikácii Galéria

Vyberte položku **Menu > Galéria**.

## Médiá

### Fotoaparát a video

Váš prístroj podporuje snímanie obrazu s rozlíšením 1 200 x 1 600 pixlov.

### Režim fotoaparátu

---

#### Používanie funkcie fotografovania

Vyberte položku **Menu > Média > Kamera**.

#### Priblíženie a oddialenie

Stlačte navigačné tlačidlo nahor alebo nadol.

#### Vytvorenie snímky

Vyberte položku **Zachyť**.

#### Nastavenie režimu prehliadania a času

Vyberte položku **Voľby > Nastavenia > Trvanie ukážky sním..**

Ak chcete aktivovať samospúšť alebo vytvoriť rýchlu sekvenciu snímok, vyberte položku **Voľby** a požadovanú možnosť.

### Režim videa

---

#### Používanie funkcie videa

Vyberte položku **Menu > Média > Video**.

#### Spustenie nahrávania videoklipu

Vyberte položku **Nahraj**.

Pri nahrávaní možno videoklip s nižšou kvalitou nahrávať dlhší čas. Ak chcete zmeniť nastavenia kvality a nastaviť maximálnu dĺžku videoklipu, vyberte položku **Menu > Média > Kamera > Voľby > Nastavenia > Kvalita videoklipu** alebo **Dĺžka videoklipu**.

### Prepínanie medzi režimom fotoaparátu a režimom videa

---

V režime fotoaparátu alebo režime videa stlačte navigačné tlačidlo doľava alebo doprava.

### FM rádio

Vyberte položku **Menu > Média > Rádio** alebo v pohotovostnom režime stlačte a podržte tlačidlo \*.

#### Vyhľadanie najbližšej stanice

Stlačte a podržte navigačné tlačidlo doľava alebo doprava.

### **Uloženie stanice**

Naladíte požadovanú stanicu a vyberte položku **Voľby > Uložiť stanicu**.

### **Prepínanie medzi uloženými stanicami**

Stláčaním navigačného tlačidla doľava alebo doprava prepínajte medzi stanicami alebo stlačte príslušné číslicové tlačidlo podľa umiestnenia požadovanej stanice v pamäti.

### **Nastavenie hlasitosti**

Stlačte navigačné tlačidlo nahor alebo nadol.

### **Nechanie rádia spusteného v pozadí**

Stlačte tlačidlo Koniec.

### **Zatvorenie rádia**

Stlačte a podržte tlačidlo Koniec.

## **Hlasový záznamník**

### **Spustenie nahrávania**

Vyberte položku **Menu > Médiá > Nahrávač** a tlačidlo nahrávania na displeji.

### **Spustenie nahrávania počas hovoru**

Vyberte položku **Voľby > Nahrať**. Počas nahrávania hovoru držte telefón v normálnej polohe blízko pri uchu. Nahrávka sa uloží v zložke Nahrávky v aplikácii Galéria.

### **Počúvanie poslednej nahrávky**

Vyberte položku **Voľby > Prehrať posl. nahratý**.

### **Odoslanie poslednej nahrávky prostredníctvom multimediálnej správy**

Vyberte položku **Voľby > Poslať posl. nahratý**.

## **Prehrávač hudby**

Telefón je vybavený prehrávačom hudby určeným na počúvanie piesní alebo iných zvukových súborov vo formáte MP3 alebo AAC.

Vyberte **Menu > Médiá > Prehráv. hudby**.

### **Spustenie alebo pozastavenie prehrávania**

Stlačte navigačné tlačidlo.

### **Preskočenie na začiatok aktuálnej skladby**

Stlačte navigačné tlačidlo doľava.

### **Preskočenie na predchádzajúcu skladbu**

Stlačte navigačné tlačidlo dvakrát doľava.

### **Preskočenie na nasledujúcu skladbu**

Stlačte navigačné tlačidlo doprava.

### **Posunutie aktuálnej skladby dozadu**

Stlačte a podržte navigačné tlačidlo doľava.

### **Posunutie aktuálnej skladby dopredu**

Stlačte a podržte navigačné tlačidlo doprava.

### **Nastavenie hlasitosti**

Stlačte navigačné tlačidlo nahor alebo nadol.

### **Stlmenie alebo ozvučenie prehrávača hudby**

Stlačte tlačidlo #.

### **Nechanie prehrávača hudby spusteného v pozadí**

Stlačte tlačidlo Koniec.

### **Zatvorenie prehrávača hudby**

Stlačte a podržte tlačidlo Koniec.

## **Aplikácie**

Softvér vášho telefónu môže obsahovať niektoré hry a aplikácie Java™ špeciálne vytvorené pre tento typ telefónu Nokia.

Vyberte položku **Menu > Aplikácie**.

### **Otvorte hru alebo aplikáciu.**

Vyberte položku **Hry** alebo **Zbierka**. Prejdite na hru alebo aplikáciu a vyberte **Otvor**.

### **Zobrazenie množstvo pamäte, ktorá je k dispozícii pre nainštalovanie hry alebo aplikácie**

Vyberte položku **Voľby > Stav pamäte**.

### **Načítanie hry alebo aplikácie**

Vyberte položku **Voľby > Načítania > Načítania hier alebo Načítania aplikácií**.

Váš telefón podporuje J2ME™ Java aplikácie. Pred spustením načítania zabezpečte, aby bola aplikácia kompatibilná s vaším telefónom.

**Dôležité:** Inštalujte a používajte iba aplikácie a softvér z dôveryhodných zdrojov napríklad aplikácie nesúce podpis Symbian Signed alebo ktoré prešli Java Verified™ testom.

Načítané aplikácie sa môžu uložiť do zložky Galéria namiesto Aplikácie.

## Organizér

### Budík

Vyberte **Menu > Organizér > Budík**.

### Aktivácia alebo deaktivácia budenia

Vyberte položku **Upozornenie**.

### Nastavenie času budenia

Vyberte položku **Čas budenia**.

### Nastavenie, aby budík v telefóne zvonil vo vybrané dni v týždni

Vyberte položku **Opakovať**.

### Personalizácia tónu budenia

Vyberte položku **Tón budenia**.

### Nastavenie časového intervalu odkladu budenia

Vyberte položku **Odklad budenia**.

### Zastavenie budenia

Vyberte položku **Stop**.

Ak necháte budík zvoniť jednu minútu alebo ak vyberiete položku **Spánok**, budík prestane zvoniť a začne znova až po uplynutí časového intervalu odkladu budenia.

### Kalendár a zoznam úloh

Vyberte **Menu > Organizér > Kalendár**. Aktuálny deň je zobrazený v rámečku. Dni, pre ktoré máte uložené poznámky, sú označené tučným písmom.

### Pridanie záznamu v kalendári

Prejdite na dátum a vyberte položku **Voľby > Poznamenať si**.

### Zobrazenie detailov poznámky

Prejdite na poznámku a vyberte položku **Ukáž**.

### Vymazanie poznámok z kalendára

Vyberte položku **Voľby > Vymazať poznámky > Všetky poznámky**.

### Zobrazenie zoznamu úloh

Vyberte položku **Menu** > **Organizér** > **Zoznam úloh**.

Zoznam úloh sa zobrazí a zoradí podľa priority. Ak chcete pridať, vymazať alebo poslať úlohu, označiť úlohu ako splnenú alebo zoradiť zoznam úloh podľa termínu splnenia, vyberte **Voľby**.

### Mapy

Môžete prezerat mapy rôznych miest a krajín, vyhľadávat adresy a zaujímavé miesta, plánovať cesty z jedného miesta na iné, ukladať lokality ako orientačné body a posielat ich do kompatibilných prístrojov.

Takmer celá digitálna kartografia je do určitej miery nepresná a neúplná. Nikdy sa bezvýhradne nespoliehajte na kartografické údaje, ktoré si načítavate pre použitie v tomto prístroji.

**Upozornenie:** Pri sťahovaní obsahu ako sú mapy, satelitné obrázky, zvukové súbory, príručky alebo dopravné informácie môže dochádzať k prenosu veľkého množstva dát (sieťová služba).

Obsah ako satelitné obrázky, príručky, dopravné informácie a informácie o počasí vytvárajú tretie strany, ktoré nie sú závislé od spoločnosti Nokia. Tento obsah môže byť do istej miery nepresný a neúplný a nemusí byť vždy dostupný. Nikdy sa nespoliehajte výhradne na hore uvedený obsah a príslušné služby.

Ak chcete používať aplikáciu Mapy, vyberte položku **Menu** > **Mapy** a niektorú z nasledujúcich možností:

### Načítanie máp

Na pamäťovej karte vášho telefónu už môžu byť vopred nainštalované niektoré mapy. Prostredníctvom počítačového softvéru Nokia Map Loader môžete z internetu načítavať nové mapy.

### Nokia Map Loader

Ak si chcete do svojho počítača načítať aplikáciu Nokia Map Loader a pre ďalšie inštrukcie pozrite [www.maps.nokia.com](http://www.maps.nokia.com).

Pred prvým načítaním nových máp sa uistite, či je v telefóne vložená pamäťová karta.

Výberom **Menu** > **Mapy** spustíte počítačnú konfiguráciu.

Aby ste zabezpečili, že budú všetky mapy rovnakého vydania, a chcete zmeniť výber máp na vašej pamäťovej karte, pomocou aplikácie Nokia Map Loader vymažte všetky mapy z pamäťovej karty a načítajte si nový výber.

## Sieťová služba máp

Svoj telefón môžete nastaviť, aby automaticky načítaval mapy, ktoré nemáte v telefóne keď ich potrebujete.

Vyberte **Menu > Mapy > Nastavenia > Nastavenia siete > Povolit' použív. siete > Áno** alebo **V domácej sieti**.

Na ochranu pred automatickým načítaním máp vyberte **Nie**.

**Upozornenie:** Pri sťahovaní obsahu ako sú mapy, satelitné obrázky, zvukové súbory, príručky alebo dopravné informácie môže dochádzať k prenosu veľkého množstva dát (sieťová služba).

## Mapy a GPS

Prístroj neobsahuje vnútornú anténu GPS. Ak chcete používať aplikácie, ktoré vyžadujú spojenie GPS, použite kompatibilný externý prijímač GPS (doplnok predávaný samostatne). Pomocou bezdrôtovej technológie Bluetooth spárujte prijímač GPS s prístrojom. Ďalšie informácie nájdete v používateľskej príručke prijímača GPS.

Na podporu aplikácie Mapy môžete používať systém GPS (Global Positioning System). Zist'ujte svoju polohu alebo merajte vzdialenosti a určujte súradnice.

Po spárovaní prístroja s externým prijímačom GPS môže trvať niekoľko minút, kým prístroj zobrazí aktuálnu polohu.

Systém GPS (Global Positioning System) prevádzkuje vláda Spojených štátov, ktorá nesie výlučnú zodpovednosť za presnosť a údržbu systému. Presnosť lokalizačných údajov môže byť ovplyvnená úpravami družíc systému GPS vykonanými vládou Spojených štátov, a môže sa zmeniť úpravami civilnej GPS politiky Ministerstva obrany Spojených štátov a Federálneho rádionavigačného plánu. Presnosť môžu negatívne ovplyvniť aj odchýlky v geometrii satelitov. Dostupnosť a kvalita signálov GPS môžu negatívne ovplyvniť budovy a prirodzené prekážky, ako aj poveternostné podmienky. Signál GPS nemusí byť dostupný vnútri budov alebo v podzemí a môže byť ovplyvnený materiálmi ako betón a kov.

GPS by sa nemal používať na presné meranie polohy. Pre potreby lokalizácie alebo navigácie by ste sa nikdy nemali bezvýhradne spoliehať na lokalizačné údaje z GPS prijímača a celulárnej rádiokomunikačnej siete.

## Špeciálne služby

Aplikáciu Mapy môžete inovovať plnou verziou hlasovej navigácie, ktorá vyžaduje regionálnu licenciu.

Ak chcete využívať túto službu, potrebujete kompatibilné externé zariadenie GPS, ktoré podporuje bezdrôtovú technológiu Bluetooth.

Ak si chcete kúpiť navigačnú službu s hlasovým navádzaním, vyberte **Menu > Mapy > Extra služby > Kúpiť navigáciu** a postupujte podľa inštrukcií.

Ak chcete používať navigačnú službu s hlasovým navádzaním, musíte v aplikácii Mapy povoliť využívanie pripojenia k sieti.

Navigačná licencia sa vzťahuje na SIM kartu. Ak do telefónu vložíte inú SIM kartu, pri spustení navigácie sa zobrazí výzva na zakúpenie licencie. Počas kupovania sa zobrazí ponuka na prenos existujúcej navigačnej licencie na novú SIM kartu bez ďalších poplatkov.

### Web alebo internet

Pomocou prehliadača svojho telefónu môžete pristupovať k rozličným internetovým službám. Vzhľad webových stránok sa môže meniť podľa veľkosti displeja. Niektoré detaily webových stránok preto možno nevidíte.

V závislosti od vášho telefónu sa funkcia prehliadania môže zobraziť v ponuke ako web alebo internet, ktoré sa neskôr uvádzajú ako Web.

**Dôležité:** Používajte iba služby, ktorým dôverujete a ktoré poskytujú adekvátnu bezpečnosť a ochranu pred škodlivým softvérom.

Informácie o dostupnosti týchto služieb, ich cenách a spôsobe používania získate od svojho poskytovateľa služieb.

Konfiguračné nastavenia pre prehliadanie webových stránok môžete dostať od poskytovateľa služby vo forme konfiguračnej správy.

### Pripojenie k webovej službe

Vyberte položku **Menu > Web > Domov. stránka**. Prípadne v pohotovostnom režime stlačte a podržte tlačidlo **0**.

Po vytvorení pripojenia k službe môžete začať prehľadávať jej stránky. Funkcia tlačidiel telefónu sa môže na rôznych službách líšiť. Postupujte podľa textových pokynov na displeji telefónu. Ďalšie informácie si vyžiadajte od svojho poskytovateľa služieb.

### Služby SIM

Vaša SIM karta môže poskytovať dodatočné služby. Toto menu je prístupné iba ak ho podporuje vaša SIM karta. Jeho názov a obsah závisia od dostupných služieb.

### Environmentálne rady



Toto sú rady, ako môžete pomôcť chrániť životné prostredie.

### Šetrite energiu

Keď ste batériu úplne nabili a odpojili z prístroja nabíjačku, nezabudnite tiež odpojiť nabíjačku zo sieťovej zásuvky.

Batériu nemusíte dobíjať veľmi často, ak urobíte nasledovné:

- Zatvorte a deaktivujte aplikácie, služby a pripojenia, keď ich nepoužívate.
- Uberte jas displeja.
- Nastavte váš prístroj tak, aby pri nečinnosti čo najskôr prešiel do pohotovostného režimu, ak je tento režim na vašom prístroji dostupný.
- Deaktivujte nepotrebné zvuky, ako napr. tóny tlačidiel. Nastavte hlasitosť svojho prístroja na priemernú úroveň.

### Recyklovanie

Nezabudli ste zrecyklovať svoj starý prístroj? 65-80% materiálov z mobilného telefónu Nokia je recyklovateľných. Svoje používané produkty, batérie a baliace materiály vždy zanezte na určené zberné miesta. Týmto spôsobom pomôžete predísť nekontrolovanej likvidácii odpadu a podporíte recyklovanie materiálov. Spôsob recyklovania produktov spoločnosti Nokia nájdete na stránke [www.nokia.com/werecycle](http://www.nokia.com/werecycle) alebo [www.nokia.mobi/werecycle](http://www.nokia.mobi/werecycle).

Balenie a používateľské príručky môžete recyklovať podľa vašej lokálnej recyklačnej schémy.

### Zistite viac

Bližšie informácie o environmentálnych vlastnostiach svojho prístroja nájdete na stránke [www.nokia.com/ecodeclaration](http://www.nokia.com/ecodeclaration).

## Doplnky

### Výstraha:

Používajte iba batérie, nabíjačky a doplnky schválené spoločnosťou Nokia pre použitie s týmto konkrétnym modelom. Pri použití akýchkoľvek iných typov môžu stratiť platnosť všetky povolenia a záruky a vystavujete sa nebezpečenstvu. Predovšetkým použitie neschválených nabíjačiek alebo batérií môže spôsobiť vznik požiaru, explóziu, únik kvapaliny z batérie alebo iné nebezpečenstvo.

O schválenom príslušenstve, ktoré je v predaji, sa, prosím, informujte u predajcu. Keď odpájate sieťový kábel akéhokoľvek príslušenstva, uchopte a ťahajte zástrčku, nie kábel.

### Batéria

#### Informácie o batérii a nabíjačke

Váš prístroj je napájaný nabíjateľnou batériou. Tento prístroj je určený na používanie s batériou BL-5C. Spoločnosť Nokia môže vyrábať ďalšie modely batérií, ktoré sa môžu použiť s týmto prístrojom. Pre tento prístroj sú určené nasledujúce nabíjačky: AC-3. Presné číslo modelu nabíjačky sa môže líšiť podľa typu konektora. Typ konektora sa identifikuje niektorým z nasledovných znakov: E, EB, X, AR, U, A, C, K alebo UB.

Batériu môžete nabíť a vybiť niekoľko stokrát, ale nakoniec sa opotrebuje. Keď sa hovorový čas a čas pohotovostného režimu podstatne skrátiťa oproti normálnym intervalom, batériu vymeňte. Používajte iba batérie schválené spoločnosťou Nokia a batériu nabíjajte iba nabíjačkami, schválenými spoločnosťou Nokia a určenými pre tento prístroj.

Keď prvý raz používate batériu alebo ste batériu dlho nepoužívali, bude možno potrebné po zapojení nabíjačku najprv odpojiť a znova zapojiť, aby sa začalo nabíjanie. Ak je batéria úplne vybitá, môže trvať niekoľko minút, kým sa na displeji objaví indikátor nabíjania a kým budete môcť začať telefonovať.

Bezpečné vybratie. Pred vybratím batérie prístroj vždy vypnite a odpojte od nabíjačky.

Správne nabíjanie. Keď nabíjačku nepoužívate, odpojte ju od elektrickej siete a od prístroja. Nenechávajte úplne nabitú batériu zapojenú do nabíjačky, pretože prebiehanie môže skrátiť jej životnosť. Ak úplne nabitú batériu nepoužívate, časom sa sama vybije.

Vyhýbajte sa extrémnym teplotám. Snažte sa batériu vždy udržiavať v prostredí s teplotou medzi 15 °C a 25 °C (59 °F a 77 °F). Extrémne teploty znižujú kapacitu a životnosť batérie. Prístroj s horúcou alebo studenou batériou môže krátkodobo prestať pracovať. Výkonnosť batérií je zvlášť obmedzená pri teplotách hlboko pod bodom mrazu.

Neskratujte batériu. K náhodnému skratu môže dôjsť, keď kovový predmet - napríklad minca, sponka alebo pero - spôsobí priame prepojenie kladného (+) a záporného (-) pólu batérie. (Kontakty majú tvar kovových prúžkov na batérii.) Môže k tomu dôjsť napríklad vtedy, keď nosíte náhradnú batériu vo vrecku alebo kabelke. Pri skratovaní pólou batérie môže dôjsť k poškodeniu batérie alebo predmetu, ktorý skrat spôsobil.

Likvidácia. Nevhadzujte nepotrebné batérie do ohňa - mohli by explodovať. Použité batérie likvidujte v súlade s miestnymi predpismi. Ak je to možné, nechajte ich recyklovať. Neodhadzujte ich do komunálneho odpadu.

Vytekание. Batérie alebo články batérie nerozoberajte, nerozrezávajte, neatvárajte, nedrvtvte, neohýbajte, nedeformujte, neprepichujte alebo nekúskujte. V prípade vytekания batérie predídte kontaktu tekutiny z batérie s pokožkou alebo očami. Ak dôjde k takémuto kontaktu, okamžite vypláchnite postihnuté miesto vodou alebo vyhľadajte lekársku pomoc.

Poškodenie. Batérie nemodifikujte, neprerábajte, nesnažte sa do nich vkladať cudzie predmety, neponárajte a nevystavujte ich vplyvu vody, ani iných tekutín. Poškodená batéria môže explodovať.

Správne použitie. Používajte batériu iba na také účely, pre ktoré je určená. Nesprávne použitie batérie môže spôsobiť požiar, explóziu, alebo iné nebezpečenstvo. Ak prístroj alebo batéria spadne predovšetkým na tvrdý povrch a máte pocit, že je batéria poškodená, nechajte ju pred ďalším používaním najprv skontrolovať v autorizovanom servisnom stredisku. Nikdy nepoužívajte poškodenú nabíjačku alebo batériu. Uchovávajte batériu mimo dosahu malých detí.

### Návod na overenie pravosti batérií Nokia

V záujme vlastnej bezpečnosti vždy používajte originálne batérie Nokia. Ak chcete mať istotu, že dostanete originálnu batériu Nokia, kúpte ju v autorizovanom servisnom centre Nokia alebo od autorizovaného predajcu Nokia a skontrolujte holografický štítok podľa nasledovných krokov:

#### Hologram na overenie pravosti

- 1 Pri pohľade na holografický štítok by ste mali z jedného uhla vidieť symbol spojených rúk Nokia a pri pohľade z iného uhla logo Nokia Original Enhancements.



- 2 Pri nakláňaní hologramu doľava, doprava, nadol a nahor by ste mali postupne na jednotlivých stranách vidieť 1, 2, 3, resp. 4 bodyky.



Ani úspešné splnenie všetkých týchto krokov nie je úplnou zárukou pravosti batérie. Ak nedokážete overiť pravosť batérie alebo ak máte akýkoľvek dôvod domnievať sa, že vaša batéria s hologramom na štítku nie je pravá originálna batéria Nokia, už ju viac nepoužite a odnesť ju do najbližšieho autorizovaného servisného strediska Nokia alebo k predajcovi; tam požiadať o radu.

Pre ďalšie informácie o originálnych batériách Nokia navštívte stránku [www.nokia.com/battery](http://www.nokia.com/battery).

### Starostlivosť o váš prístroj

Váš prístroj je výrobok so špičkovou konštrukciou a vyhotovením a preto by sa s ním malo zaobchádzať starostlivo. Nasledujúce odporúčania vám pomôžu dodržať podmienky záruky.

- Uchovávajte prístroj v suchu. Zrážky, vlhkosť a najrôznejšie tekutiny a kondenzáty obsahujú minerály, ktoré spôsobujú koróziu elektronických obvodov. Keď sa váš prístroj zamočí, vyberte batériu a nechajte prístroj úplne vysušiť; až potom doň znova vložte batériu.
- Nepoužívajte a neuchovávajte prístroj v prašnom a špinavom prostredí. Môže dôjsť k poškodeniu jeho pohyblivých súčastí a elektroniky.
- Neuchovávajte prístroj v chladnom alebo horúcom prostredí. Vplyvom vysokej teploty môže dôjsť ku skráteniu životnosti elektronických obvodov, poškodeniu batérií a deformácii či roztaveniu niektorých plastov. Keď sa prístroj zohreje zo studenej teploty na svoju normálnu teplotu, môže sa v jeho vnútri vytvoriť kondenzát a poškodiť dosky s elektronickými obvodmi.
- Nepokúšajte sa prístroj otvoriť inak než je uvedené v tejto príručke.
- Nenechajte prístroj spadnúť, neudierajte a netraťte ním. Hrubým zaobchádzaním môžete poškodiť vnútorné dosky s obvodmi a jemnú mechaniku.
- Na čistenie prístroja nepoužívajte agresívne chemikálie, čističe obsahujúce rozpúšťadlá a silné

saponáty. Na čistenie povrchu prístroja používajte iba jemnú, čistú a suchú handričku.

- Prístroj nefarbite. Farba môže zaniest pohyblivé časti prístroja a znemožniť jeho správne fungovanie.
- Používajte iba dodávanú alebo schválenú náhradnú anténu. Neschválené antény, úpravy alebo doplnky môžu prístroj poškodiť a môžu byť v rozpore s právnymi predpismi upravujúcimi prevádzku rádiových frekvenčných zariadení.
- Nabitjačky nepoužívajte vonku.
- Zálohujte si všetky dáta, ktoré si chcete uchovať, napríklad kontakty a záznamy v kalendári.
- Ak chcete prístroj z času na čas resetovať, aby ste zvýšili jeho výkonnosť, vypnite prístroj a vyberte z neho batériu.

Tieto odporúčania sa vzťahujú v rovnakej miere na váš prístroj, batériu, nabíjačku a akékoľvek príslušenstvo.

### Recyklovanie

Použitú elektronickú výrobu, batérie a obalové materiály odnesť vždy na určené zberné miesto. Týmto spôsobom prispějete k obmedzeniu nekontrolovanej likvidácii odpadu a pomôžete recyklovať materiály. Pozrite si environmentálne informácie o produkte a ako recyklovať produkty Nokia na stránke [www.nokia.com/werecycle](http://www.nokia.com/werecycle), alebo [nokia.mobi/werecycle](http://nokia.mobi/werecycle).



Symbol preškrtnutej odpadovej nádoby v výrobku, batérii, v dokumentácii alebo obale upozorňuje, že všetky elektrické a elektronické výrobky, batérie a akumulátory by sa po skončení svojej životnosti mali odnieť na osobitné zberné miesto. Toto opatrenie platí v Európskej únii. Nevhadzujte tieto výrobky do netriedeného komunálneho odpadu. Viac informácií o ochrane životného prostredia nájdete v eko-deklarácii produktu na stránke [www.nokia.com/environment](http://www.nokia.com/environment).

### Ďalšie bezpečnostné informácie

Povrch tohto prístroja je bez obsahu niklu.

### Malé deti

Váš prístroj a jeho príslušenstvo nie sú hračky. Môžu obsahovať malé súčasti. Uchovávajte ich mimo dosahu malých detí.

### Prevádzkové prostredie

Tento prístroj vyhovuje smerniciam regulujúcimi podmienky pôsobenia rádiových frekvenčného zariadenia pri používaní buď v normálnej polohe pri uchu alebo vo vzdialenosti najmenej 2,2 cm (7/8 palca) od tela. Ak nosíte telefón upevnený na tele pomocou ochranného puzdra, spony na opasok alebo držáka, tieto nesmú obsahovať kovy a musia medzi

prístrojom a telom zabezpečiť uvedenú minimálnu vzdialenosť.

Na odosielanie dátových súborov a správ je potrebné kvalitné sieťové spojenie. Dátové súbory alebo správy môžu byť omeškané, dokiaľ takéto spojenie nie je k dispozícii. Uvedené pokyny o vzdialenosti od tela dodržujte, kým prenos neskončí.

Niektoré súčasti prístroja sú magnetické. Prístroj môže priťahovať kovové materiály. Nekladte kreditné karty alebo iné magnetické pamäťové médiá do blízkosti prístroja, pretože môže dôjsť k vymazaniu údajov, ktoré sú na nich uložené.

### Zdravotnícke prístroje

Používanie rádiovýfrekvenčných prenosových zariadení, vrátane bezdrôtových telefónov, môže rušiť funkcie nedostatočne chránených zdravotníckych prístrojov. Ak chcete zistiť, či je prístroj adekvátne chránený pred externou rádiovýfrekvenčnou energiou, informujte sa u lekára alebo výrobcu prístroja. Vypnite svoj prístroj, ak vás k tomu vyzývajú vyvesené nariadenia. Nemocnice a zdravotnícke zariadenia môžu využívať zariadenia citlivé na vonkajšie rádiovýfrekvenčné zdroje.

### Implantované zdravotnícke prístroje

Výrobcovia zdravotníckej techniky odporúčajú na ochranu pred možným rušením dodržiavať minimálnu vzdialenosť 15,3 centimetra (6 palcov) medzi bezdrôtovým zariadením a implantovaným zdravotníckym prístrojom, ako kardiostimulátor alebo implantovaný kardioverter-defibrilátor. Osoby nosiace tieto prístroje by sa mali riadiť týmito pokynmi:

- Vždy udržiajte bezdrôtový prístroj vo vzdialenosti viac ako 15,3 centimetra (6 palcov) od zdravotníckeho prístroja.
- Nenosiť bezdrôtový prístroj v náprsnom vrecku.
- Držte prístroj pri uchu na opačnej strane než je zdravotnícky prístroj.
- Vypnúť bezdrôtový prístroj ak je akýkoľvek dôvod predpokladať, že spôsobuje rušenie.
- Postupujte podľa pokynov od výrobcu implantovaného zdravotníckeho prístroja.

Ak máte akékoľvek otázky týkajúce sa používania bezdrôtových zariadení s implantovanými prostriedkami zdravotníckej techniky, prekonzultujte ich so svojim lekárom.

### Načúvacie prístroje

Medzi niektorými digitálnymi bezdrôtovými zariadeniami a určitými typmi načúvacích prístrojov môže dochádzať k rušeniu.

### Vozidlá

Rádiovýfrekvenčné signály môžu mať vplyv na nesprávne nainštalované alebo neadekvátne tienené elektronické

systémy v motorových vozidlách, ako je elektronické vstrekovanie paliva, elektronické protišmykové brzdové zariadenie (antilock), elektronické systémy ovládania rýchlosti a airbagové systémy. Blížšie informácie vám poskytne výrobca vášho vozidla alebo jeho výbavy.

Servís prístroja alebo jeho inštaláciu vo vozidle môže vykonávať iba kvalifikovaný personál. Chybná inštalácia alebo servis môžu byť nebezpečné a môžu mať za následok neplatnosť záruky. Pravidelne kontrolujte, či sú všetky bezdrôtové zariadenia vo vašom vozidle správne namontované a funkčné. Neskladujte alebo neprevádzkajte ľahko zápalné kvapaliny, plyny alebo explozívne materiály v tom istom priestore ako prístroj, jeho súčasti alebo príslušenstvo. Nezabudnite, že airbagy sa nafúknu veľkou silou. Prístroj ani jeho príslušenstvo neumiestňujte do oblasti, kde sa rozpína airbag.

Pred nastúpením do lietadla vypnite svoj prístroj. Použitie bezdrôtových telefónnych prístrojov v lietadle môže byť nebezpečné pre ovládanie lietadla a môže byť protiprávne.

### Potenciálne explozívne prostredia

Vypnite prístroj, keď sa nachádzate v oblasti s potenciálne výbušným prostredím. Dodržiavajte všetky vyvesené nariadenia. Iskry môžu v takýchto oblastiach spôsobiť výbuch alebo oheň, ktoré môžu mať za následok telesné poranenie alebo smrť. Prístroj vypnite na čerpacích staniách, ako napr. v blízkosti LPG čerpacích staníc a servisných staníc. Dodržujte obmedzenia v skladoch pohonných hmôt, v skladoch a priestoroch predaja palív, chemických továrňach, alebo na miestach, kde prebiehajú trhacie práce. Oblasti s potenciálne výbušnou atmosférou sú často, ale nie vždy, jasne označené. Patria sem oblasti, kde vás vyzývajú k vypnutiu motora vozidla, podpalubia lodí, miesta skladovania alebo prepravy chemikálií a miesta, kde sa vo vzduchu vyskytujú chemikálie alebo častice ako prach alebo kovový prášok. Informujte sa u výrobcu vozidla používajúcich skvapalnený petroleový plyn (ako napr. propán alebo bután), či môžete v ich okolí prístroj bezpečne použiť.

### Tiesňové volania

**Dôležité:** Tento prístroj používa pre svoju prevádzku rádiovýfrekvenčné signály, bezdrôtové siete, pozemné siete a funkcie naprogramované používateľmi. Ak váš prístroj podporuje hlasové hovory cez internet (internetové hovory), aktivujte internetové hovory aj celulárny telefón. Prístroj sa môže pokúšať o tiesňové volania prostredníctvom mobilnej siete, aj prostredníctvom poskytovateľa internetových hovorov, ak sú obe možnosti aktivované. Vytvorenie spojenia za akýchkoľvek okolností sa nedá zaručiť. Nikdy sa nespoliehajte na akékoľvek bezdrôtové zariadenie ako na jediný prostriedok pre životne dôležitú komunikáciu, napríklad pre privolanie lekárskej pomoci.

Tiesňové volanie uskutočnite takto:

- 1 Ak je prístroj vypnutý, zapnite ho. Skontrolujte, či je intenzita signálu dostatočná. V závislosti od typu

prístroja môže byť potrebné urobiť aj nasledovné kroky.

- Vložte SIM kartu, ak ju váš prístroj používa.
  - Zrušte obmedzenia voľby čísel, ak ste ich vo vašom prístroji aktivovali.
  - Zmeňte svoj off-line alebo letový režim na režim aktívny.
- 2 Stláčajte tlačidlo Koniec, kým sa nevymaže displej a prístroj nepripraví na volanie.
  - 3 Zadajte oficiálne tiesňové číslo platné v oblasti, kde sa nachádzate. Tiesňové čísla sa v rôznych oblastiach líšia.
  - 4 Stlačte tlačidlo Hovor.

Pri tiesňovom volaní čo najpresnejšie podajte všetky potrebné informácie. Váš bezdrôtový prístroj môže byť jediným komunikačným prostriedkom na mieste nehody. Neukončujte hovor, kým na to nedostanete povolenie.

#### **Informácia o certifikácii (SAR)**

**Tento mobilný prístroj vyhovuje smerniciam o expozícii rádiovými vlnami.**

Váš mobilný prístroj je vysielač a prijímač rádiových vln. Je skonštruovaný tak, aby neprekračoval limity expozície rádiovými vlnami, odporúčané medzinárodnými smernicami. Tieto smernice boli vypracované nezávislou vedeckou organizáciou ICNIRP a zahŕňajú bezpečnostné rezervy pre zabezpečenie ochrany všetkých osôb nezávisle od veku a zdravotného stavu.

Smernice pre vyžarovanie mobilných prístrojov používajú meráciu jednotku, ktorá je známa ako špecifický absorbovaný výkon alebo SAR (Specific Absorption Rate). Limit SAR, stanovený v smerniciach ICNIRP, je 2,0 wattu na kilogram (W/kg) a je priemernou hodnotou na 10 gramov tkaniva. Merania SAR sa vykonávajú v štandardných prevádzkových polohách a s prístrojom vysielačujúcim na najvyššej certifikovanej výkonovej úrovni vo všetkých testovaných frekvenčných pásmach. Skutočná hodnota SAR prístroja, ktorý je v prevádzke, môže byť nižšia ako maximálna hodnota, pretože prístroj je konštruovaný tak, aby využíval najnižší výkon postačujúci pre komunikáciu so sieťou. Tento výkon ovplyvňujú mnohé faktory, napríklad vzdialenosť od základňovej stanice siete.

Najvyššia hodnota SAR v zmysle smerníc ICNIRP pri používaní prístroja pri uchu je 1,02 W/kg.

Pri používaní doplnkov a príslušenstva prístroja sa môžu hodnoty SAR zmeniť. Hodnoty SAR sa môžu odlišovať v závislosti od metodiky ich uvádzania a stanovovania v jednotlivých krajinách a od frekvenčného pásma siete. Ďalšie informácie o SAR môžete nájsť medzi produktovými informáciami na stránkach [www.nokia.com](http://www.nokia.com).

**Register****A**

aktualizácie	
— softvér prístroja	11
aktualizácie softvéru	11
aplikácie	26

**B**

batéria	
— nabitie	6
bleskové (flash) správy	15
blokovanie klávesnice	9

**C**

číslicový režim	13
číslo centra správ	14

**D**

denník hovorov	18
displej	18
doplňky	22

**E**

e-mail	16
--------	----

**G**

GPS (global positioning system)	29
GSM	10

**H**

headset	7
heslo	11
hlasové povely	21
hlasový záznamník	25
hovory	12
hry	26

**I**

IM	16
Informácie o podpore produktov	
Nokia	11
internet	30

**K**

karta microSD	5
karta SIM	5
konfigurácia	22

**M**

Mapy	28
menu operátora	23

**N**

nastavenia	18
— čas	18
— dátum	18
— displej	18
— konfigurácia	22
— od výrobcu	22
— telefónu	20
— tóny	18
nastavenia siete	10

**O**

off-line režim	9
ochrana tlačidiel	9
ochranný kód	11
okamžité správy	16
organizér	27
ovládanie hlasitosti	8

**P**

pamäťová karta	5
PIN	11
písanie textu	13
prediktívne písanie textu	13
prehliadač	30
prístupový kód	11
profily	18

**R**

rozpoznávanie hlasu	21
rýchla voľba	12

**S**

SIM karta	9
skratky	19

správy	
— zvukové správy	15
súčasť	7

**T**

textové režimy	13
tlačidlá	7
tóny	18
tradičné písanie textu	13

**U**

UMTS	10
------	----

**V**

vytáčanie hlasom	21
------------------	----

**W**

web	30
-----	----

**Z**

zdroje podpory	11
zvukové správy	15

## VYHLÁSENIE O ZHODE

# CE 0434

NOKIA CORPORATION týmto vyhlasuje, že výrobok RM-578 spĺňa základné požiadavky a všetky príslušné ustanovenia Smernice 1999/5/ES. Vyhlásenie o zhode - Declaration of Conformity - nájdete na adrese [http://www.nokia.com/phones/declaration\\_of\\_conformity/](http://www.nokia.com/phones/declaration_of_conformity/).

© 2009 Nokia. Všetky práva vyhradené.

Nokia, Nokia Connecting People a Navi sú ochrannými značkami alebo registrovanými ochrannými značkami spoločnosti Nokia Corporation. Nokia tune je zvuková značka spoločnosti Nokia Corporation. Ostatné názvy výrobkov a spoločností uvedené v tomto dokumente môžu byť ochrannými značkami alebo obchodnými označeniami ich príslušných vlastníkov.

Rozmnožovanie, prenášanie, rozširovanie alebo uchovávanie časti alebo celého obsahu tohto dokumentu v akejkoľvek forme bez predchádzajúceho písomného súhlasu spoločnosti Nokia je zakázané. Spoločnosť Nokia uplatňuje politiku nepretržitého vývoja. Nokia si vyhradzuje právo meniť a zdokonaľovať' ktorýchkoľvek z produktov opísaných v tomto dokumente bez predchádzajúceho upozornenia.



Includes RSA BSAFE cryptographic or security protocol software from RSA Security.



Java and all Java-based marks are trademarks or registered trademarks of Sun Microsystems, Inc.

Tento produkt je licencovaný pod licenciou MPEG-4 Visual Patent Portfolio License (i) na osobné a nekomerčné účely spotrebiteľa v súvislosti s informáciami zakódovanými podľa štandardu MPEG-4 Visual Standard pre svoju osobnú a nekomerčnú činnosť, a (ii) na použitie v spojitosti s MPEG-4 video videom poskytnutým licencovaným poskytovateľom videa. Pre akékoľvek iné použitie sa žiadna licencia neudeľuje a nedá uplatniť. Dopĺňujúce informácie vrátane informácií týkajúcich sa používania na reklamné, interné a komerčné účely možno získať od spoločnosti MPEG LA, LLC. Navštívte stránky <http://www.mpegla.com>.

Portions of the Nokia Maps software are ©1996-2009 The FreeType Project. All rights reserved.

SPOLOČNOSŤ NOKIA ANI ŽIADNY Z JEJ POSKYTOVATEĽOV LICENCIÍ NENESIE ZODPOVEDNOSŤ ZA AKOKOĽVEK STRATU DÁT ALEBO PRÍJMU, ANI ZA AKOKOĽVEK VZNIKNUTÉ OSOBNÉ, NÁHODNÉ, NÁSLEDNÉ ALEBO NEPRIAME ŠKODY A TO V NAJVÄČŠOM MOŽNOM ROZSAHU, PRÍPUSTNOM PODĽA PLATNÉHO PRAVA.

OBSAH TOHTO DOKUMENTU SA VYKLADÁ „TAK, AKO JE“. V SÚVISLOSTI S OBSAHOM TOHTO DOKUMENTU, SO SPRÁVNOSŤOU A SPOĽAHĽIVOSŤOU INFORMÁCIÍ V ŇOM OBSIAHNUTÝCH, SA OKREM ZÁRUK STANOVENÝCH V PRÍSLUŠNÝCH PRÁVNÝCH PREDPISOCH NEPOSKYTUJÚ ŽIADNE ĎALŠIE ZÁRUKY, VÝSLOVNÉ ALEBO IMPLIKOVANÉ, VRÁTANE (ALE NIE OBMEDZENÉ NA) ZÁRUKY OBCHODOVATEĽNOSTI A VHDNOSTI POUŽITIA NA URČITÝ ÚČEL. SPOLOČNOSŤ NOKIA SI VYHRADZUJE PRÁVO KEDYKOLIEK A BEZ PREDCHÁDZAJÚCEHO UPOZORNENIA TENTO DOKUMENT ZMENIŤ ALEBO STAHNÚŤ Z OBEHU. Dostupnosť určitých výrobkov, aplikácií a služieb pre tieto výrobky sa môže v závislosti od regiónu líšiť. Informujte sa, prosím, u svojho predajcu Nokia o podrobnostiach a dostupnosti jazykových verzií. Tento prístroj môže obsahovať výrobky, technológiu alebo softvér, na ktoré sa vzťahujú právne predpisy upravujúce oblasť exportu, platné v USA a ostatných krajinách. Obchádzanie príslušných právnych predpisov je zakázané.

Aplikácie od tretích dodávateľov dodané s vaším prístrojom, mohli byť vytvorené a môžu byť vlastníctvom osôb alebo spoločností, ktoré nie sú súčasťou a nemajú vzťah k spoločnosti Nokia. Nokia nevlastní autorské práva a práva duševného vlastníctva k týmto aplikáciám tretích strán. Vzhľadom na to Nokia nepreberá žiadnu zodpovednosť za podporu koncových používateľov a za funkčnosť týchto aplikácií, ani za informácie uvedené v aplikáciách alebo v týchto materiáloch. Nokia neposkytuje žiadnu záruku na aplikácie tretích strán.

POUŽÍVANÍM APLIKÁCIÍ BERIETE NA VEDOMIE, ŽE SA APLIKÁCIE POSKYTUJÚ „TAKÉ, AKÉ SÚ“ BEZ ZÁRUKY AKÉHOKOLIEK DRUHU, ČI UŽ VÝSLOVNEJ ALEBO ODVODENEJ, A TO V MAXIMÁLNOM ROZSAHU, AKÝ PRIPÚŠŤAJÚ PLATNÉ PRAVÉ PREDPISY. ĎALEJ BERIETE NA VEDOMIE, ŽE NOKIA ANI JEJ DCÉRSKÉ ČI INAK PRÍBUZNÉ SPOLOČNOSTI NEPOSKYTUJÚ ŽIADNE UBEZPEČENIA ANI ZÁRUKY, VÝSLOVNÉ ALEBO ODVODENÉ, VRÁTANE, ALE BEZ OBMEDZENIA NA ZÁRUKY VLASTNÍCTVA, OBCHODOVATEĽNOSTI ALEBO VHDNOSTI NA KONKRÉTNY ÚČEL, A TAKTIEŽ NA TO, ŽE APLIKÁCIE NEPORUŠIA AKÉKOLIEK PATENTOVÉ PRAVA, AUTORSKÉ PRAVA, PRAVA K OCHRANNÝM ZNAČKÁM ALEBO INÉ PRAVA TRETÍCH STRÁN.

#### UPOZORNENIE FCC/INDUSTRY CANADA

Váš prístroj môže spôsobovať rušenie televízneho alebo rozhlasového príjmu (napríklad pri používaní telefónu v bezprostrednej blízkosti prijímacieho zariadenia). FCC alebo Industry Canada môžu požadovať, aby ste svoj telefón prestali používať, ak takéto rušenie nemožno zabrániť. Ak potrebujete pomoc, obráťte sa na miestne servisné stredisko. Tento prístroj vyhovuje požiadavkám smerníc FCC uvedených v časti 15. Prevádzka je podmienená splnením nasledujúcich dvoch podmienok: (1) tento prístroj nesmie spôsobovať

Škodlivé rušenie a (2) prístroj musí zniesť akékoľvek pôsobiace rušenie vrátane rušenia, ktoré môže spôsobiť nežiadúce zhoršenie prevádzky. Akékoľvek zmeny alebo úpravy, ktoré nie sú výslovne povolené spoločnosťou Nokia, môžu viesť k zrušeniu oprávnenia používateľa na prevádzkovanie tohto zariadenia.

Niektoré operácie a funkcie závisia od SIM karty a/alebo od siete, od MMS alebo od kompatibility prístrojov a podporovaných formátov obsahov. Niektoré služby sú predmetom zvláštnych poplatkov.

Váš prístroj môže mať vopred nainštalované záložky a linky na internetové stránky tretích strán. Cez váš prístroj môžete mať takisto prístup na stránky tretích strán. Stránky tretích strán nemajú väzbu na spoločnosť Nokia a Nokia sa nehlási k zodpovednosti za tieto stránky, ani ju nepreberá. Ak zvolíte prístup na tieto stránky, mali by ste vykonať opatrenia na zaistenie bezpečnosti obsahu.

9217097/1. Vydanie SK